



緊急時避難マップ

最優先となる津波避難場所は、“自然地形の高台”です。

津波避難場所は、津波浸水区域外、自然地形の高台、津波避難ビル及び津波避難タワーの3つに区分されます。メリットやデメリットは各々ありますが、避難の優先度合いは、①津波浸水区域外、②自然地形の高台、③津波避難ビル及び津波避難タワーとなります。

地震が発生したら、津波が襲ってくる危険性は非常に高いと言えます。すぐに避難行動を取り、できるだけ優先度の高い津波避難場所へ逃げましょう！

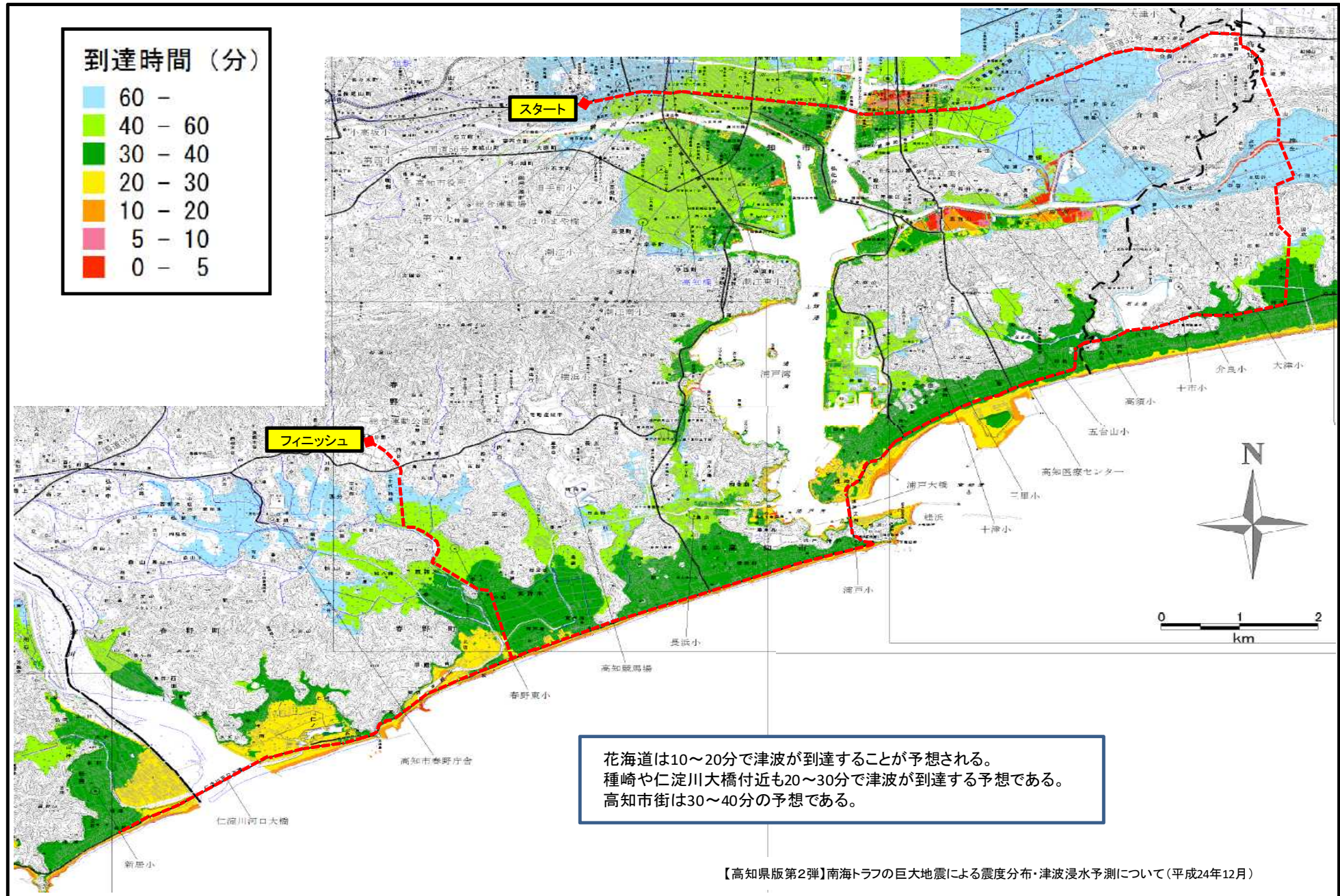
津波は長時間繰り返すので、一度津波避難場所まで避難したら、警報や注意報が解除されるまで自分の判断では戻らないようにします。

津波浸水予測時間図…………… 1 p

津波浸水予測図…………… 2 p

各ブロック別避難マップ…………… 3 p～

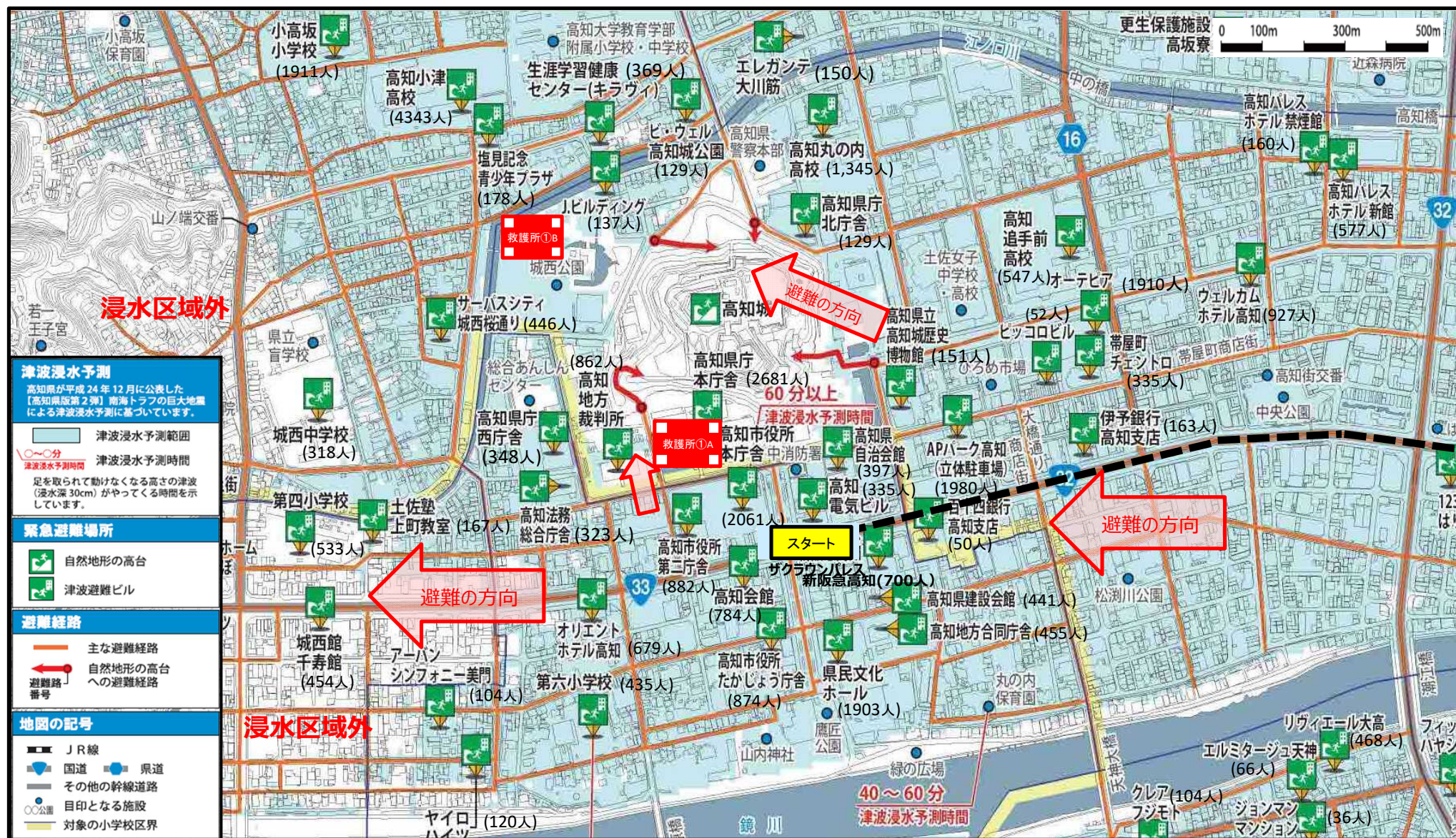
津波浸水予測時間図（浸水深30cm）（足を取られて動けなくなる高さの津波（浸水深30cm）がやってくる時間を示しています。）



1～2区（県庁前交差点付近～中央公園付近）



上町方向(浸水区域外)・高知城を目指し避難する。



(「高知市津波避難マップ」より)

[illegible]



津波浸水予測
高知県が平成24年12月に公表した「高知県版第2弾」南海トラフの巨大地震による津波浸水予測に基づいています。

津波浸水予測範囲
津波浸水予測時間
足を取られて動けなくなる高さの津波(浸水深30cm)がやってくる時間を示しています。

緊急避難場所
自然地形の高台
津波避難ビル

避難経路
主な避難経路
自然地形の高台への避難経路
避難経路番号

地図の記号
JR線
国道
県道
その他の幹線道路
目印となる施設
対象の小学校区界

救護所②
避難の方向
避難の方向
避難の方向
避難の方向

高知市勤労者交流館 (359人)
丸池公園
下知水再生センター(管理棟) (500人)
アルファステイツ 知寄II (993人)
フシクラン 西島
ロイヤルカーテン2 (317人)
ロイヤルカーテン (261人)
インベリアル 西本2 (172人)
インベリアル 西本1 (80人)
マイセル高須 (46人)
アルファステイツ高須 (448人)
東ノ丸マンション (58人)
高須山1
高須山
高須山2
高須山3
高須山4
高須山5
高須山6
高須山7
高須山8
高須山9
高須山10
高須山11
高須山12
高須山13
高須山14
高須山15
高須山16
高須山17
高須山18
高須山19
高須山20
高須山21
高須山22
高須山23
高須山24
高須山25
高須山26
高須山27
高須山28
高須山29
高須山30
高須山31
高須山32
高須山33
高須山34
高須山35
高須山36
高須山37
高須山38
高須山39
高須山40
高須山41
高須山42
高須山43
高須山44
高須山45
高須山46
高須山47
高須山48
高須山49
高須山50
高須山51
高須山52
高須山53
高須山54
高須山55
高須山56
高須山57
高須山58
高須山59
高須山60
高須山61
高須山62
高須山63
高須山64
高須山65
高須山66
高須山67
高須山68
高須山69
高須山70
高須山71
高須山72
高須山73
高須山74
高須山75
高須山76
高須山77
高須山78
高須山79
高須山80
高須山81
高須山82
高須山83
高須山84
高須山85
高須山86
高須山87
高須山88
高須山89
高須山90
高須山91
高須山92
高須山93
高須山94
高須山95
高須山96
高須山97
高須山98
高須山99
高須山100

1



津波浸水予測
高知県が平成24年12月に公表した【高知県版第2弾】南海トラフの巨大地震による津波浸水予測に基づいています。

津波浸水予測範囲
0～30分 津波浸水予測時間
30～40分 津波浸水予測時間
40～60分 津波浸水予測時間
60分以上 津波浸水予測時間

足を取られて動けなくなる高さの津波(浸水深30cm)がやってくる時間を示しています。

緊急避難場所

- 自然地形の高台
- 津波避難ビル

避難経路

- 主な避難経路
- 自然地形の高台への避難経路

地図の記号

- J R線
- 国道
- 県道
- その他の幹線道路
- 目印となる施設
- 対象の小学校学区界

6



津波浸水予測
高知県が平成 24 年 12 月に公表した【高知県版第 2 弾】南海トラフの巨大地震による津波浸水予測に基づいています。

津波浸水予測範囲
○～○分 津波浸水予測時間
足を取られて動けなくなる高さの津波（浸水深 30cm）がやってくる時間を示しています。

緊急避難場所

自然地形の高台
津波避難ビル

避難経路

主な避難経路
自然地形の高台への避難経路
避難路番号

地図の記号

J R 線
国道 県道
その他の幹線道路
目印となる施設
対象の小学校区界

(「高知市津波避難マップ」より)

13～17区（すたみな太郎付近～下田川付近）



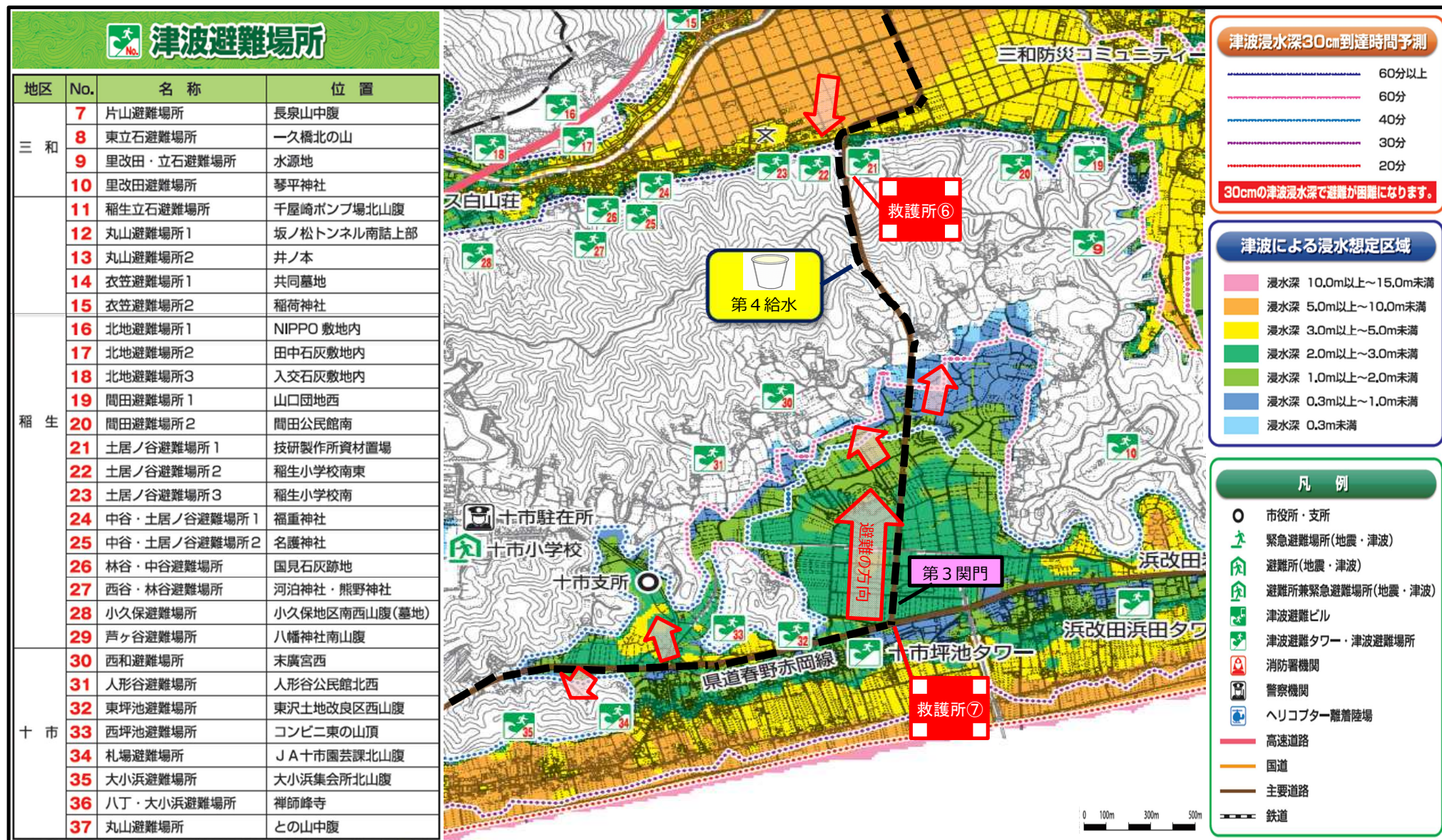
できるだけ高い山や高台を目指して避難する。



(「南国市地震・津波ハザードマップ」より)

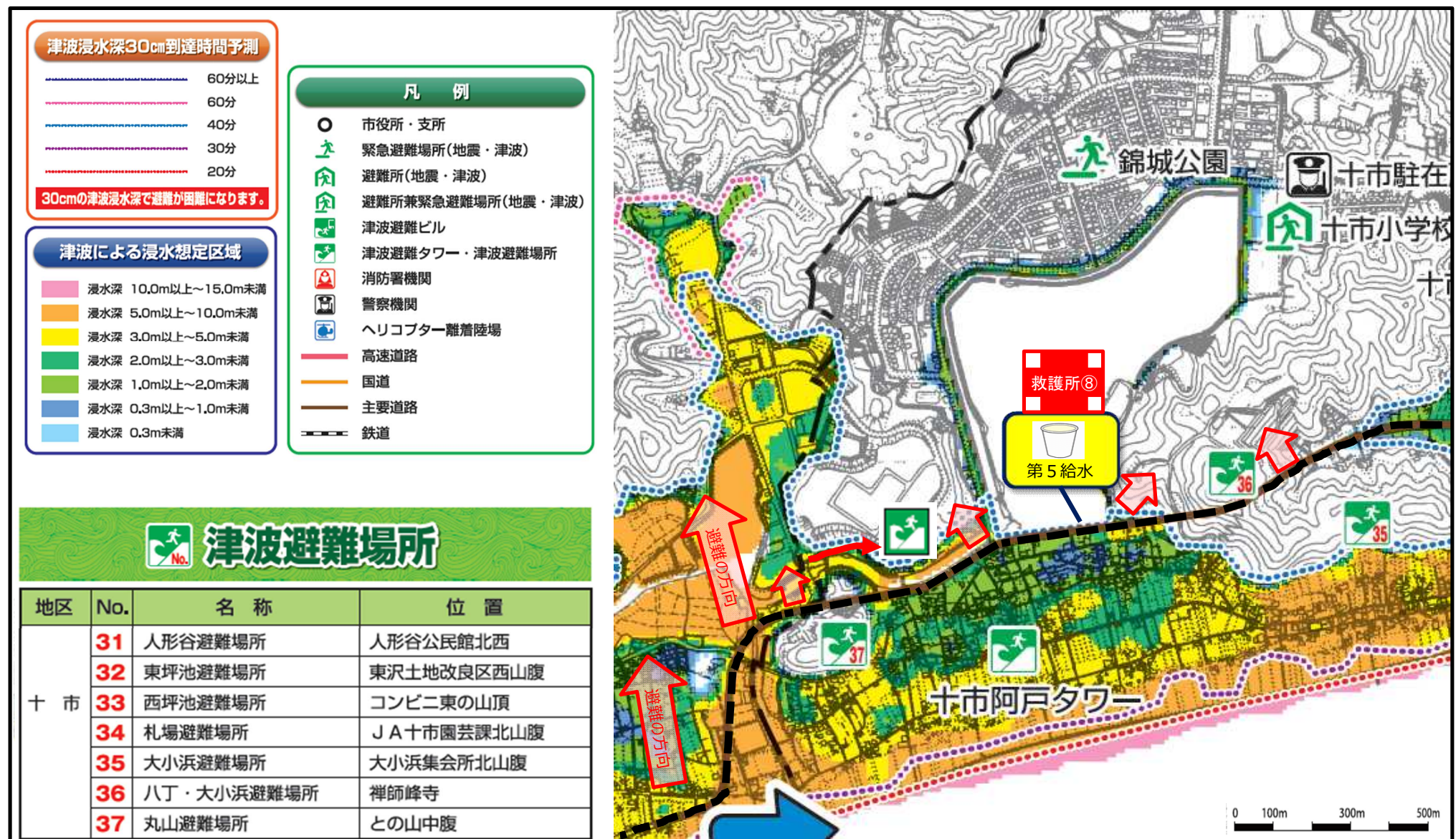
18～22区（蛸の森トンネル入口～十市郵便局付近）

できるだけ高い山や高台を目指して避難する。



23～24区（ごはんや付近～高知みなみ流通団地付近）

できるだけ高い山や高台を目指して避難する。



25～28区（ジェネシス高知付近～高知物流ターミナル付近）



できるだけ高い山や高台を目指して避難する。



（「高知市津波避難マップ」より）

29～32区（サンゴセンター付近～浦戸大橋北詰）



高台(大平山方面)を目指しながら、必要であれば避難ビルに入る。



33～35区（浦戸大橋南詰～花海道公衆トイレ付近）



できるだけ高い山や高台を目指して避難する。



36～38区（愛宕病院分院付近～境界堤防付近）



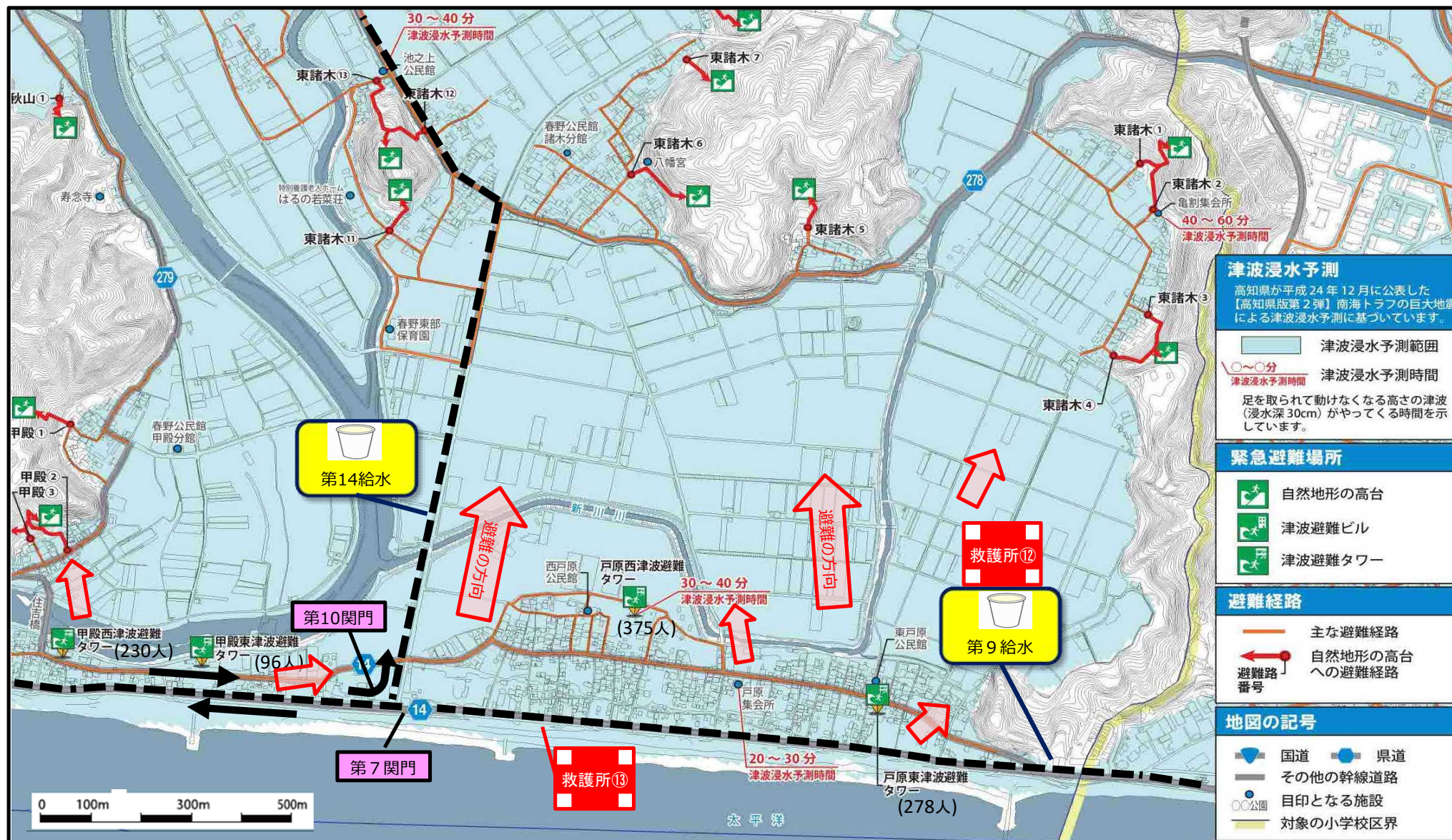
できるだけ高い山や高台を目指して避難しながら、必要であれば避難ビルに入る。



(「高知市津波避難マップ」より)

39～40区（東戸原付近～甲殿交差点付近）・50～52区（諸木親水公園付近～諸木郵便局付近）

できるだけ高い山や高台を目指して避難しながら、必要であれば避難ビルに入る。



（「高知市津波避難マップ」より）



**Kochi
Ryoma
Maratho**

避難経路

- 主な避難経路
- 自然地形の高台への避難経路
- 避難路番号

緊急避難場所

- 自然地形の高台
- 津波避難ビル
- 津波避難タワー

地図の記号

- 国道
- 県道
- その他の幹線道路
- 目印となる施設
- 対象の小学校区界

津波浸水予測

高知県が平成24年12月に公表した【高知県版第2弾】南海トラフの巨大地震による津波浸水予測に基づいています。

津波浸水予測範囲

○～○分 津波浸水予測時間

足を取られて動けなくなる高さの津波(浸水深30cm)がやってくる時間を示しています。

0 100m 300m 500m

太平洋

春野漁港

港公民館

甲殿7

文庫鼻トンネル

第13給水

救護所⑮

仁ノ①

甲殿⑥

住吉神社

救護所⑭

甲殿⑤

甲殿④

甲殿③

甲殿②

甲殿①

避難の方向

甲殿西津波避難タワー(230人)

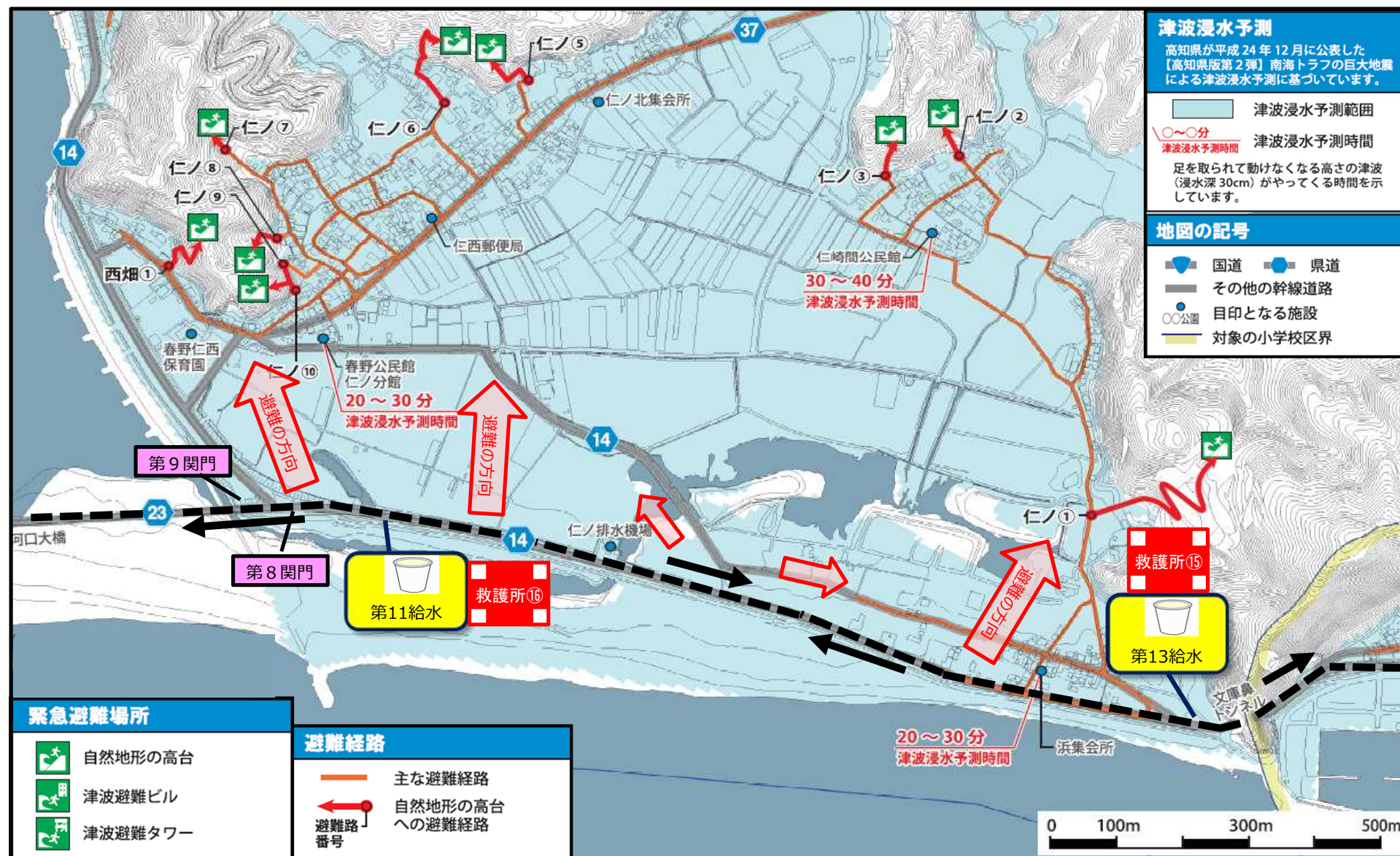
20～30分 津波浸水予測時間

16

44～46区（豚太郎跡地付近～仁淀川河口大橋東側付近）



できるだけ高い山や高台を目指して避難する。

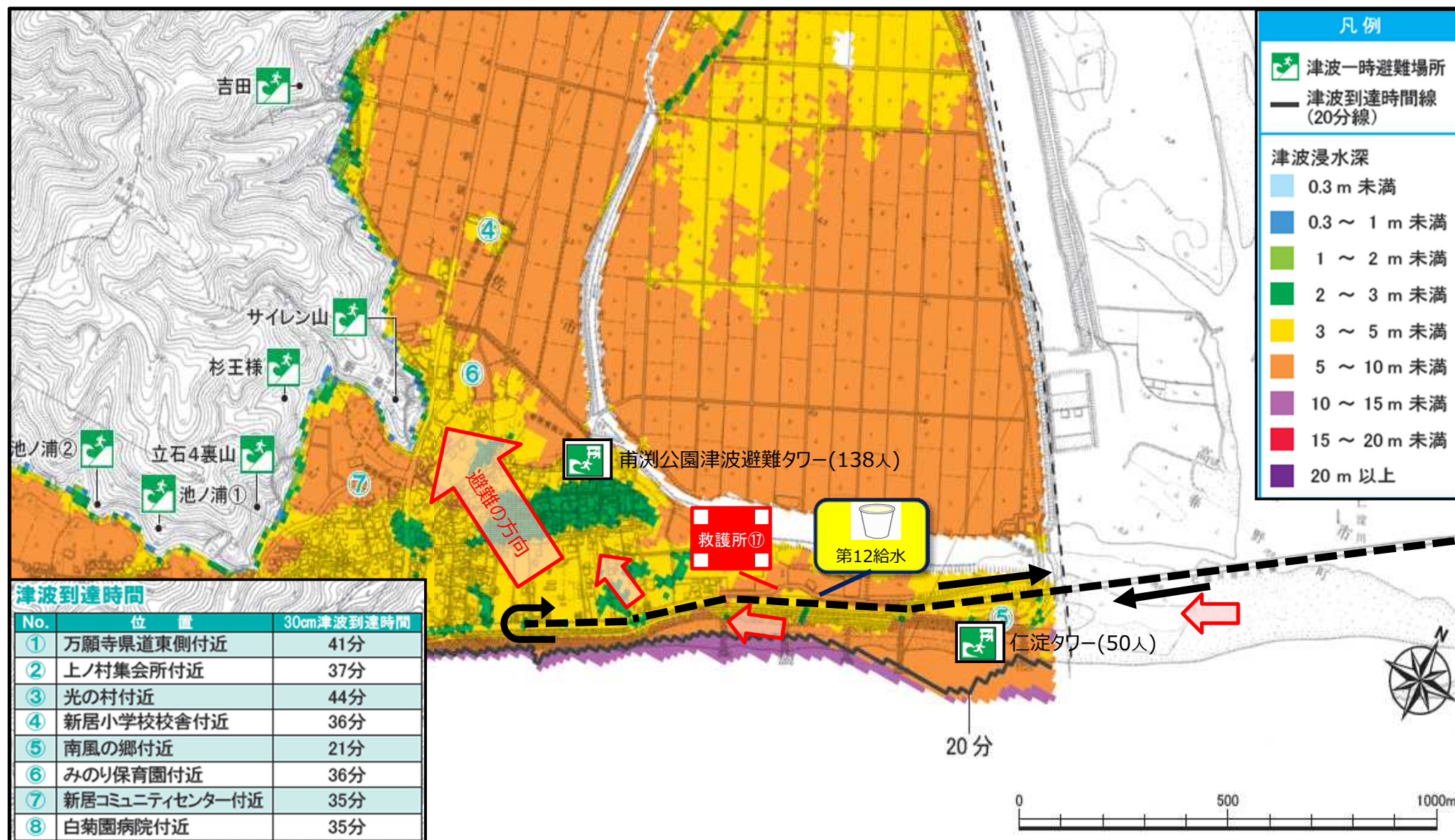


（「高知市津波避難マップ」より）

47～49区（仁淀川河口大橋西側付近～新居南淵折返し付近）



できるだけ高い山や高台を目指して避難しながら、必要であれば避難タワーに入る。



(「土佐市津波ハザードマップ」より)



**Kochi
Ryoma
Maratho**

津波浸水予測
高知県が平成24年12月に公表した【高知県版第2弾】南海トラフの巨大地震による津波浸水予測に基づいています。

- 津波浸水予測範囲
- 津波浸水予測時間
足を取られて動けなくなる高さの津波（浸水深30cm）がやってくる時間を示しています。

緊急避難場所

- 自然地形の高台
- 津波避難ビル

避難経路

- 主な避難経路
- 自然地形の高台への避難経路

地図の記号

- J R線
- 国道
- 県道
- その他の幹線道路
- 目印となる施設
- 対象の小学校学区界

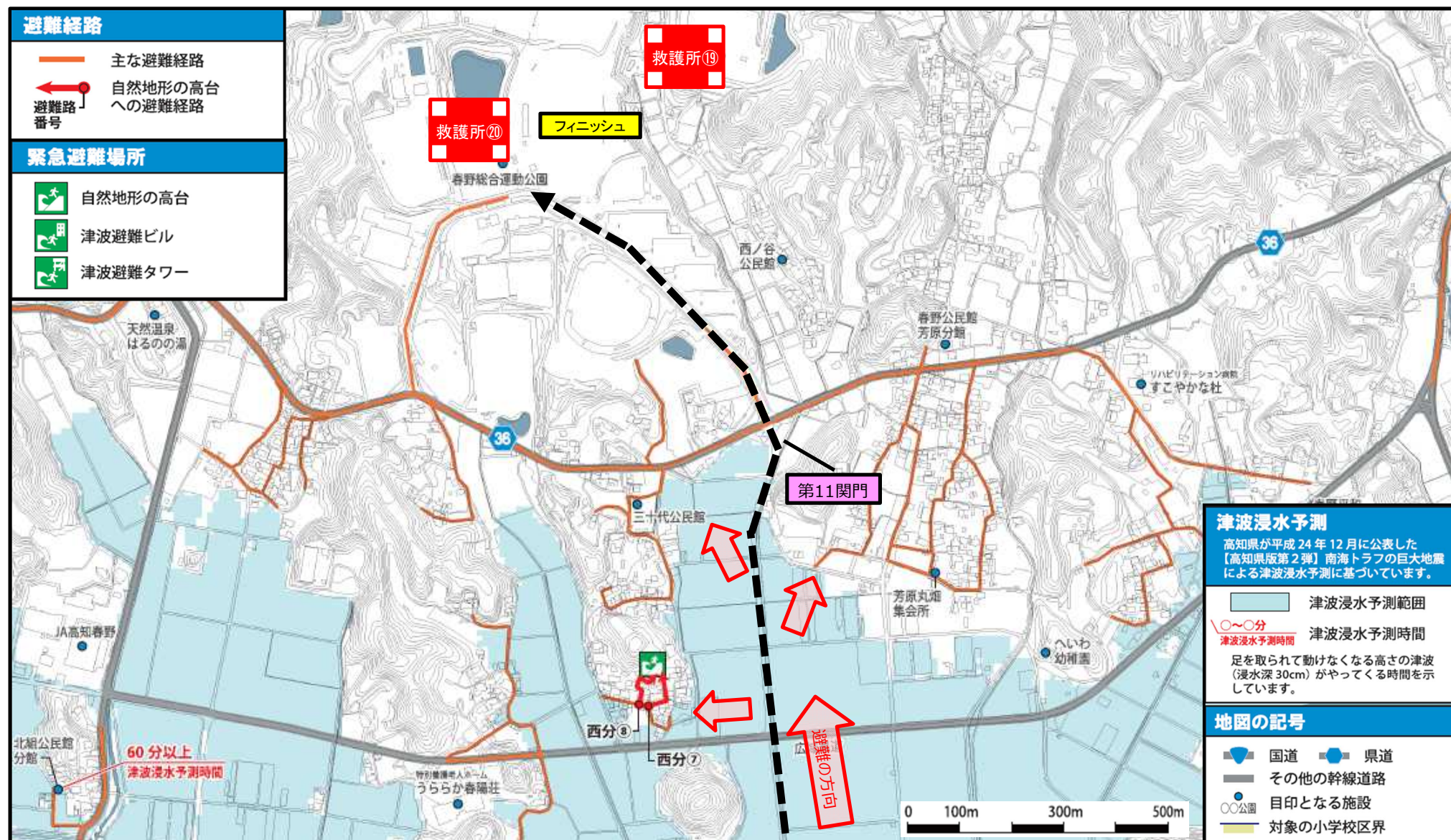
0 100m 300m 500m

19

55～58区（持田付近～春野陸上競技場内）



できるだけ高い山や高台を目指して避難する。



（「高知市津波避難マップ」より）